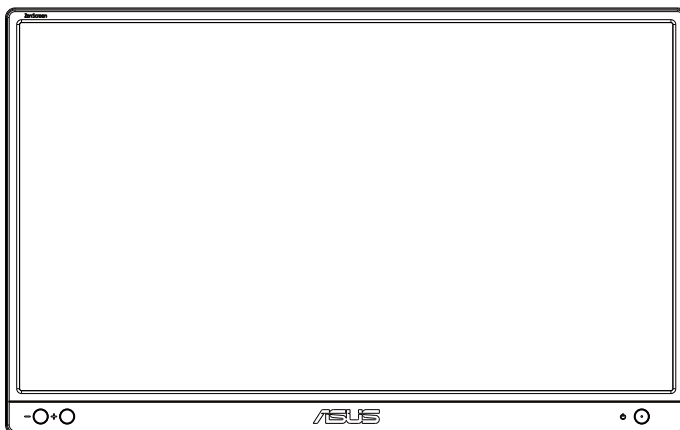


**ASUS®**

**MB166B**

**Monitor USB**

# **Guía del usuario**



# Tabla de contenido

Avisos .....	iii
Información de seguridad.....	v
Limpieza y mantenimiento.....	vii
Servicios de recuperación .....	viii
1.1 ¡Bienvenido! .....	1-1
1.2 Contenido del paquete .....	1-1
1.3 Presentación del monitor .....	1-2
1.3.1 Vista frontal .....	1-2
1.3.2 Rotación automática .....	1-3
2.1 Posiciones para colocación de pie .....	2-1
2.2 Conectar el cable USB.....	2-2
2.3 Software DisplayWidget Lite.....	2-3
3.1 Especificaciones .....	3-1
3.2 Solucionar problemas (preguntas más frecuentes) .....	3-2

Copyright © 2022 ASUSTeK COMPUTER INC. Reservados todos los derechos.

Ninguna parte de este manual, incluidos los productos y el software descritos en él, se puede reproducir, transmitir, transcribir, almacenar en un sistema de recuperación, ni traducir a ningún idioma, de ninguna forma ni por ningún medio, excepto la documentación que el comprador mantiene como copia de seguridad, sin el permiso por escrito de ASUSTeK COMPUTER, INC. (“ASUS”).

La garantía del producto o el servicio no se extenderá si: (1) el producto se repara, modifica o altera, a menos que tal reparación, modificación o alteración esté autorizada por escrito por ASUS; (2) el número de serie del producto está deteriorado o se ha extraviado.

ASUS PROPORCIONA ESTA PUBLICACIÓN “COMO ESTÁ” SIN NINGUNA GARANTÍA DE NINGÚN TIPO, NI EXPRESA NI IMPLÍCITA, INCLUIDAS, PERO SIN LIMITARSE A, LAS GARANTÍAS IMPLÍCITAS O CONDICIONES DE COMERCIABILIDAD O IDONEIDAD PARA UN FIN DETERMINADO. EN NINGÚN CASO ASUS, SUS DIRECTORES, DIRECTIVOS, EMPLEADOS O AGENTES SERÁN RESPONSABLES DE NINGÚN DAÑO INDIRECTO, ESPECIAL, INCIDENTAL O CONSECUENTE (INCLUIDOS LOS DAÑOS CAUSADOS POR PÉRDIDA DE BENEFICIOS, PÉRDIDA DE NEGOCIO, PÉRDIDA DE USO O DATOS, INTERRUPCIÓN DEL NEGOCIO Y CASOS SIMILARES), AUNQUE ASUS HUBIERA RECIBIDO NOTIFICACIÓN DE LA POSIBILIDAD DE TALES DAÑOS QUE SURJAN DE CUALQUIER DEFECTO O ERROR EN ESTE MANUAL O PRODUCTO.

LAS ESPECIFICACIONES E INFORMACIÓN CONTENIDAS EN ESTE MANUAL SE PROPORCIONAN SOLO A TÍTULO INFORMATIVO Y EN CUALQUIER MOMENTO PUEDEN CAMBIAR SIN PREVIO AVISO, Y NO SE DEBEN CONSIDERAR COMO UNA OBLIGACIÓN PARA ASUS. ASUS NO ASUME NINGUNA RESPONSABILIDAD POR NINGÚN ERROR O IMPRECISIÓN QUE PUDIERA APARECER EN ESTE MANUAL, INCLUIDOS LOS PRODUCTOS Y EL SOFTWARE DESCRITOS EN ÉL.

Los productos y nombres de empresas que aparecen en este manual pueden o no ser marcas registradas o propiedad intelectual de sus respectivas compañías y solamente se usan para identificación o explicación y en beneficio de los propietarios sin intención de infringir ningún derecho.

# Avisos

## Declaración de la Comisión Federal de Comunicaciones (FCC, Federal Communications Commission)

Este dispositivo cumple la Parte 15 de las Reglas de la FCC. Su funcionamiento está sujeto a dos condiciones:

- Este dispositivo no puede causar interferencias perjudiciales, y
- Este dispositivo debe aceptar cualquier interferencia recibida, incluida la interferencia que pueda causar un funcionamiento no deseado.

Este equipo ha sido probado, hallándose que satisface los límites de un dispositivo digital de Clase B de acuerdo con los requisitos definidos en la Sección 15 de la normativa FCC. Estos límites se establecieron con el fin de proporcionar una protección razonable contra interferencias perjudiciales en una instalación residencial. Este equipo genera, usa y puede irradiar energía en frecuencias de radio y, si no se instala y usa de acuerdo con las instrucciones del fabricante, puede causar interferencias perjudiciales para las comunicaciones de radio. Sin embargo, no se puede garantizar que la interferencia no ocurrirá en una instalación en particular. En el caso de que el equipo causara interferencias perjudiciales para la recepción de radio o TV, lo que puede determinarse encendiendo y apagando el equipo, se sugiere que el usuario lleve a cabo una o varias de las siguientes medidas para corregir dichas interferencias:

- Reorientar o colocar en otro lugar la antena receptora.
- Aumentar la separación entre el equipo y el receptor.
- Conectar el equipo a una toma de corriente que se encuentre en un circuito distinto al que está conectado el receptor.
- Solicitar ayuda al proveedor o a un profesional de radio y TV con experiencia.

## Declaración del Departamento Canadiense de Comunicaciones

Este aparato digital no supera los límites de la Clase B para emisiones de ruido de radio desde aparatos digitales establecidas en las Normativas de Interferencias de Radio del Departamento Canadiense de Comunicaciones.

Este aparato digital de Clase B cumple la norma canadiense ICES-003.



### **NOTA: El monitor cuenta con la certificación ENERGY STAR.**

Este producto cumple el estándar ENERGY STAR en la configuración predeterminada de fábrica que puede restaurarse mediante la función "Restablecer valores de fábrica" del menú OSD. El cambio de la configuración predeterminada de fábrica o la activación de otras funciones puede aumentar el consumo de energía que podría superar los límites especificados por ENERGY STAR.

## Declaración de conformidad

Este dispositivo cumple los requisitos establecidos en la Directiva del Consejo sobre la aproximación de las leyes de los Estados miembros en relación con la compatibilidad electromagnética (2014/30/UE), la directiva de baja tensión (2014/35/UE), la directiva ErP (2009/125/EC) y la directiva RoHS (2011/65/UE). Este producto ha sido probado y cumple con las normas unificadas para equipos de tecnología de la información; estas normas unificadas han sido publicadas bajo las directivas del Diario Oficial de la Unión Europea.

## Declaración del símbolo WEEE

Este símbolo en el producto o su embalaje indica que no se debe desechar con el resto de residuos domésticos. En su lugar, es responsabilidad suya deshacerse del equipo que desea desechar, entregándolo en un punto de recogida designado para el reciclaje de desechos de equipos eléctricos y electrónicos. La recogida y reciclaje por separado del equipo antiguo en el momento en el que se deshaga de él, ayudará a conservar los recursos naturales y a garantizar que se recicla de forma que proteja la salud humana y el medioambiente. Para obtener más información sobre dónde puede dejar sus equipos a desechar para reciclaje, por favor contacte con su ayuntamiento, su servicio de eliminación de desechos domésticos, o la tienda donde compró el producto.



## Información de seguridad

- Antes de instalar este monitor USB, lea atentamente toda la documentación incluida en el paquete.
- Para evitar incendios o descargas eléctricas, no exponga el monitor USB a la lluvia ni a la humedad.
- No abra la carcasa del monitor USB.
- Antes de usar este monitor USB, asegúrese de que todos los cables están correctamente conectados y que los cables de alimentación no están dañados. Si detecta algún daño, póngase en contacto con su distribuidor inmediatamente.
- Evite el polvo, la humedad y las temperaturas extremas. No coloque este monitor USB en ningún área donde se pueda mojar. Coloque este monitor USB en una superficie estable.
- Nunca inserte objetos ni derrame líquidos de ningún tipo en las ranuras de la carcasa de este monitor USB.
- Si tiene problemas técnicos con este monitor USB, póngase en contacto con un profesional de servicio técnico o con su distribuidor.
- Este monitor USB recibe alimentación a través de un puerto USB que cumple el circuito LPS y SELV conforme a IEC60950-1:2005.

### ADVERTENCIA

El uso de otros auriculares o audífonos que no sean los especificados puede producir pérdida de audición debido a las presiones de sonido excesivas.

Por favor, confirme que el sistema de distribución en la instalación del edificio debe proporcionar el interruptor del circuito con una capacidad de 120/240 V, 20A (máximo).

Si el cable de alimentación dispone de un enchufe de 3 clavijas, conéctelo a una toma de corriente de tres clavijas con conexión a tierra. No deshabilite la clavija de conexión a tierra por cable, por ejemplo, conectando un adaptador de 2 clavijas. La clavija de conexión a tierra es una característica de seguridad importante.

Riesgo de estabilidad.

El producto se puede caer, lo que puede provocar lesiones personales graves o, incluso, la muerte. Para evitar daños personales, este producto se debe colocar de forma segura en el suelo o en la pared conforme a las instrucciones de instalación.

El producto se puede caer, lo que puede provocar lesiones personales graves o, incluso, la muerte. Muchas lesiones, especialmente en los niños, pueden evitarse tomando precauciones sencillas como las siguientes:

SIEMPRE use armarios, soportes o métodos de instalación recomendados por el fabricante del conjunto de productos.

SIEMPRE use muebles que puedan soportar el producto de manera segura.

SIEMPRE asegúrese de que el producto no sobresalga del borde de los muebles que lo sostienen.

SIEMPRE eduque a los niños sobre los peligros de subirse a los muebles para alcanzar el producto o sus controles.

SIEMPRE lleve los cables conectados al producto de manera que no se puedan agarrar, tirar de ellos o tropezarse con ellos.

NUNCA coloque un producto en un lugar inestable.

NUNCA coloque el producto sobre muebles altos (por ejemplo, armarios o librerías) sin fijar tanto el mueble como el producto a un soporte adecuado.

NUNCA coloque el producto sobre telas u otros materiales que puedan estar ubicados entre el producto y los muebles de soporte.

NUNCA coloque elementos que puedan tentar a los niños a trepar, como juguetes y mandos a distancia, en la parte superior del producto o en los muebles sobre los que está colocado.

Si el producto existente se va a retener y reubicar, se deben aplicar las mismas consideraciones que las anteriores.

Declaración de restricción de sustancias peligrosas (India). Este producto cumple las "Reglas de residuos electrónicos (administración) de la India, 2016" y prohíbe el uso de plomo, mercurio, cromo hexavalente, bifenilos polibromados (PBBs) y éteres de difenílicos polibromados (PBDEs) en concentraciones que superen el 0,1 % de peso en materiales homogéneos y el 0,01 % de peso en materiales homogéneos para el cadmio, excepto para las exenciones establecidas en el Programa 2 de la Regla.

## Limpieza y mantenimiento

- Limpieza. Apague el monitor y desenchufe el cable de alimentación. Limpie la superficie del monitor con un paño sin pelusas y no abrasivo. Las manchas resistentes se pueden eliminar con un paño humedecido con un producto de limpieza suave.
- No utilice productos de limpieza que contengan alcohol o acetona. Utilice productos de limpieza fabricados para pantallas LCD. Nunca rocíe productos de limpieza directamente en la pantalla, ya que pueden gotear dentro del monitor y causar descargas eléctricas.

### Los siguientes síntomas son normales en el monitor:

- Puede detectar un brillo ligeramente irregular en la pantalla dependiendo del patrón de escritorio que utilice.
- Cuando la misma imagen se muestra durante horas, una imagen remanente de la pantalla anterior puede mantenerse en pantalla al cambiar de imagen. La pantalla se recuperará lentamente. Si no es así, desconecte la corriente durante varias horas.
- Cuando la pantalla se quede en blanco, parpadee o ya no funcione, póngase en contacto con su distribuidor o centro de servicio para repararla. ¡No repare la pantalla usted mismo!

### Convenciones utilizadas en esta guía



**ADVERTENCIA:** Información para evitar daños personales al intentar completar una tarea.



**PRECAUCIÓN:** Información para evitar daños en los componentes al intentar completar una tarea.



**IMPORTANTE:** Información que **DEBE** seguir para completar una tarea.



**NOTA:** Sugerencias e información adicional que ayudan a completar una tarea.

## **Dónde encontrar más información**

Consulte las siguientes fuentes para obtener información adicional y las actualizaciones del software.

### **1. Sitios Web de ASUS**

Los sitios Web de ASUS en todo el mundo proporcionan información actualizada del hardware y los productos de software de ASUS.

Consulte el sitio Web <http://www.asus.com>

### **2. Documentación opcional**

El paquete del producto puede incluir documentación opcional que puede haber agregado su distribuidor. Estos documentos no forman parte del paquete estándar.

## **Servicios de recuperación**

Los programas de reciclaje y recuperación de productos de ASUS están totalmente comprometidos con las normativas más exigentes relacionadas con la protección de nuestro medio ambiente. Creemos en la oferta de soluciones para que nuestros clientes sean capaces de reciclar responsablemente nuestros productos, pilas y otros componentes así como los materiales de embalaje.

Visite la página Web <http://csr.asus.com/english/Takeback.htm> para obtener información de reciclaje detallada en las diferentes regiones.

## **Información del producto para la etiqueta de energía de la UE**





## 1.1 ¡Bienvenido!

¡Gracias por adquirir el monitor de USB de ASUS®!

El monitor USB de ASUS proporciona una magnífica portabilidad y simplicidad a su vida diaria, mejorando tanto su experiencia como su estilo de visualización.

## 1.2 Contenido del paquete

Compruebe que el paquete contiene los siguientes artículos:

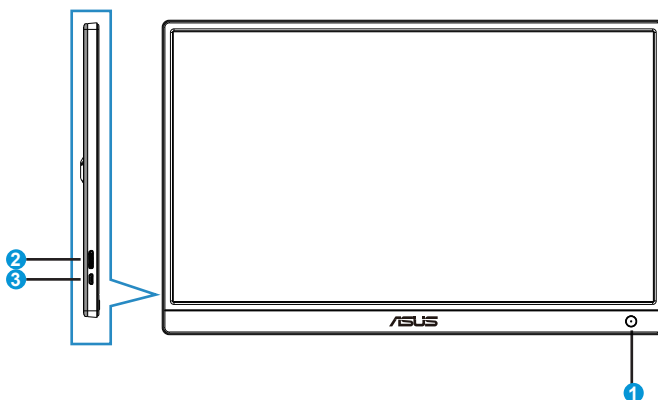
- ✓ Monitor USB
- ✓ Guía de inicio rápido
- ✓ Tarjeta de Garantía
- ✓ Cable Micro-B USB 3.2
- ✓ Funda protectora



- 
- Si alguno de los artículos anteriores falta o está dañado, póngase en contacto con su distribuidor inmediatamente.
-

## 1.3 Presentación del monitor

### 1.3.1 Vista frontal



1. Botón de alimentación o indicador de encendido
  - Presione este botón para encender o apagar el monitor.
  - En la tabla siguiente encontrará la definición del color del indicador de alimentación.

Estado	Descripción
Azul	ENCENDER
Ámbar	Modo de espera
Oscuro	APAGAR

2. Puerto Micro B USB 3.2
  - Conéctelo al equipo de sobremesa o portátil mediante el cable de la bandeja de entrada.
3. Puerto Micro B USB 2.0
  - Cuando el equipo de sobremesa o portátil conectado no tiene una fuente de alimentación suficiente para el monitor USB solamente mediante USB 3.2, este puerto se puede utilizar para proporcionar energía adicional al monitor.
4. Botón de ajuste del brillo
  - Estos botones se utilizan para ajustar el brillo del monitor. Mantenga presionado el botón “+” o “-” para realizar los ajustes.

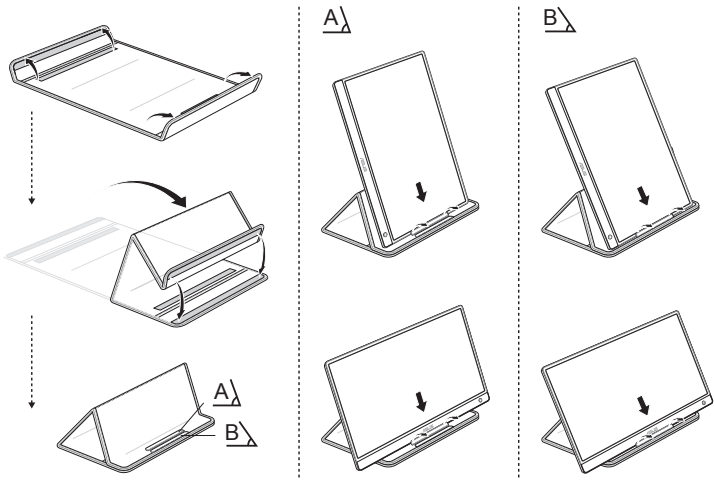
### 1.3.2 Rotación automática

Nuestro monitor USB cuenta con un **sensor G** para detectar su posición en tiempo real. La captura de pantalla cambiará automáticamente de la posición horizontal a la vertical, o viceversa, en función de la posición actual del monitor.



- La opción Rotación automática es compatible con el software DisplayWidget Lite y solo funciona con el sistema operativo Windows. Vaya a la página del producto en [www.asus.com](http://www.asus.com) para descargar la versión más reciente de DisplayWidget Lite para esta función.
-

## 2.1 Posiciones para colocación de pie



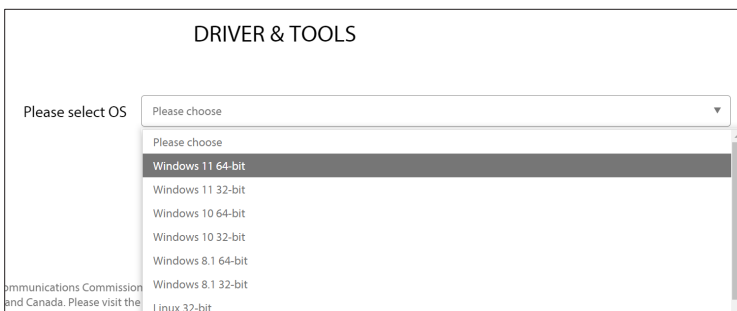
## 2.2 Conectar el cable USB

DEBE descargar e instalar el controlador antes de conectar el MB166B al equipo de sobremesa o portátil. Es posible que deba reiniciar su Windows después de la instalación del controlador para activar correctamente el **MB166B**.

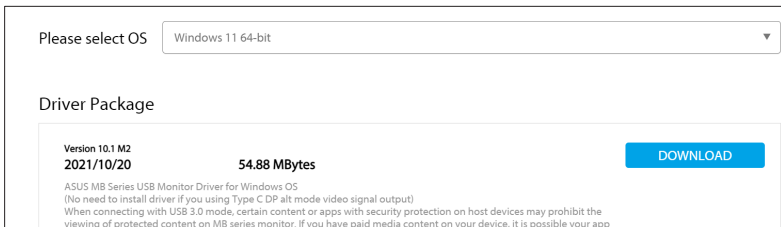


### Guía de instalación del controlador

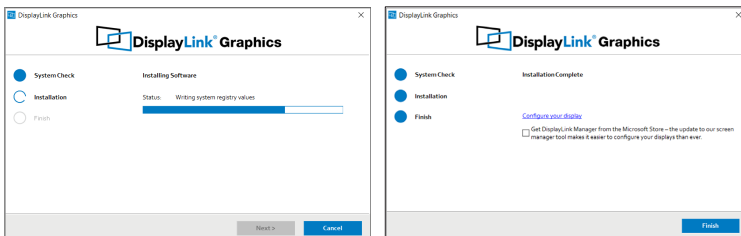
- Vaya al sitio web oficial de ASUS ([www.asus.com](http://www.asus.com)) y busque MB166B, acceda a la página del producto y busque la pestaña "Support" (Soporte) en la página del producto, luego elija "Driver &Tools" (Controlador y utilidades).
- Elija el sistema operativo del equipo de sobremesa o portátil conectado en cuestión.



- Aparecerá el controlador que se adapte al sistema operativo. Descargue y ejecute el archivo del controlador después de que se complete la descarga.



- Siga las instrucciones para instalar el controlador y espere unos minutos hasta que se active la pantalla.



## 2.3 Software DisplayWidget Lite

Vaya al sitio web oficial de ASUS ([www.asus.com](http://www.asus.com)) y busque MB166B, acceda a la página del producto y busque la pestaña “Support” (Soporte) en la página del producto, luego elija “Driver & Tools” (Controlador y utilidades). Al elegir el sistema operativo Windows, verá el software DisplayWidget Lite en la lista. Descargue e instale este software para habilitar la “auto rotation” (rotación automática) y los “contrast adjustments” (ajustes de contraste).


\*Este software solo admite la rotación automática y los ajustes de contraste, todas las demás funciones del software estarán atenuadas.

## 3.1 Especificaciones

<b>Modelo</b>	<b>MB166B</b>
Tamaño del panel	Pantalla panorámica de 15,6" (16:9, 39,62 cm)
Resolución	1920 x 1080
Brillo (típ.)	250 cd/m <sup>2</sup>
Contraste (típ.)	1000:1
Colores de visualización	16,7 M
Entrada digital	USB 3.2 Gen 1
Colores	Negro
Consumo de energía	≤ 7 W
Temperatura de funcionamiento	0° ~ 40°
Dimensión física (ANxALxF)	360,14 x225,64x11,8 mm
Dimensiones de la caja (ANxALxF)	434 x 290 x 76 mm
Peso neto (estimado)	0,78 kg
Peso bruto (estimado)	1,65 kg
Certificaciones	UL, CB, CCC, ErP, BSMI, EAC(CU), RoHS, WEEE, J-MOSS, CE, FCC, KCC, VCCI, RCM, Energy Star 8.0

\*Las especificaciones están sujetas a cambio sin previo aviso.

## 3.2 Solucionar problemas (preguntas más frecuentes)

Problema	Solución posible
El indicador LED de alimentación no se ENCIENDE	<ul style="list-style-type: none"><li>• Presione el botón  para comprobar si el monitor se encuentra en el modo ENCENDIDO.</li><li>• Compruebe si el cable USB está correctamente conectado al monitor y a la toma de corriente.</li></ul>
El LED de alimentación se ilumina en ámbar pero no se muestra ninguna imagen en la pantalla	<ul style="list-style-type: none"><li>• Compruebe si el monitor y el equipo se encuentran en el modo ENCENDIDO.</li><li>• Asegúrese de que el cable USB está correctamente conectado entre el monitor USB y el equipo.</li><li>• Inspeccione el cable de señal y asegúrese de que no hay ningún contacto doblado.</li><li>• Conecte el equipo a otro monitor disponible para comprobar si dicho equipo funciona correctamente.</li></ul>
El LED de alimentación y la pantalla se encienden y apagan continuamente	<ul style="list-style-type: none"><li>• Asegúrese de que el cable USB está correctamente conectado entre el monitor USB y el equipo a través del puerto Micro-B USB 3.2.</li><li>• Conecte otra fuente de alimentación válida (del adaptador, equipo de sobremesa, equipo portátil o batería externa) al monitor USB a través del puerto Micro-B USB 2.0 para proporcionar energía adicional al monitor.</li></ul>
La imagen de la pantalla bota o hay un efecto de onda en dicha imagen	<ul style="list-style-type: none"><li>• Asegúrese de que el cable USB está correctamente conectado entre el monitor USB y el equipo.</li><li>• Aleje los dispositivos eléctricos que puedan estar causando interferencia.</li></ul>
La imagen de la pantalla presenta defectos de color (el blanco no parece blanco)	<ul style="list-style-type: none"><li>• Inspeccione el cable USB y asegúrese de que no hay ningún contacto doblado.</li></ul>